



Vejledning om badeværelse

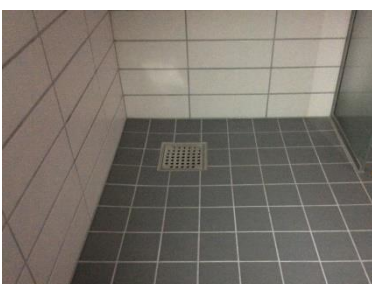
1. [Generel info om badeværelset](#)
 2. [Toilette og cisternen \(a – c\)](#)
 3. [Gulvarme](#)
 4. [Tilslutning af vasketårn](#)
 5. [Rengøring af gulv afløb \(a – c\)](#)
 6. [Rensning af ventilations udsugningsventil \(a – c\)](#)
-

1. Generel info om badeværelset

Badeværelset i din bolig er udstyret med nødvendig sanitet og gulvvarme. Herunder beskrives, hvordan badeværelser rengøres, og dine muligheder for ophængning af genstande.

Vejledning om etablering af et ekstra badeværelse/wc finder du i "Vejledning om etablering af badeværelse/wc".

- Alle må skifte pakninger og ordne cisterner
 - Grænsen for, hvad man selv må, og hvad man skal have en autoriseret VVS-installatør til, går ved kuglehanen.
 - Det er helt i orden selv at skifte vask og toilet - hvis det er af samme type. Det er forbudt at ændre på eksisterende installationer.
 - Det er kun tilladt at bruge VA-godkendte komponenter.
 - Pas på med komponentvalg. Forkert rækkefølge af metaltypen kan medføre korrosion.
 - Motioner de bevægelige dele (ventiler, afbrydere m.m.) så er du sikker på, at det virker.
 - Tænk dig om, fejl kan blive meget bekostelige
-



Brugervejledning

Badeværelset er forsynet med fliser på væg og gulv. Rengøring foretages med afvaskning og afkalkning ved brug af midler beregnet til rengøring på fliseareal. Husk at læse og følge brugervejledningen på det rengøringsmiddel du vælger at benytte. Stærkt syreholdige rengøringsmidler bør ikke benyttes til almindelig rengøring i dit badeværelse.



Ophængning

Når du vil ophænge hylder, billeder osv. skal du bruge special-plugs til gipsvægge. Disse gipsplugs udvider sig i hulrummet bagved gipspladen.

De fleste byggemarkeder burde have plugs som skal bruges.



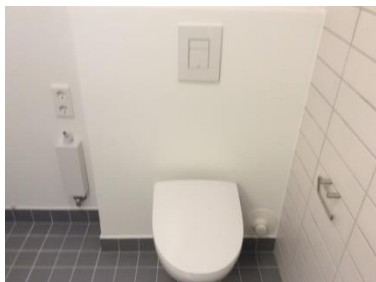
Badeværelset er en kabine, hvor væggene er stålplader med påsatte fliser.

Ophængning af hylder, kroge eller lignende, skal man fylde hullerne op med en silikonefugemasse. Inden man kommer skrue eller krog i.

Dette er fordi man perforerer vådrumsmembranen. Hvis muligt bør man afholde sig fra at bore + skrue i vådzonen. dvs. i bruseområdet – men man kan godt gøre det. Men der vil være større risici af forekomst af vandskader.

Der er derudover fra byggeriets opførelse monteret enkelte kroge til håndklæder, kroge må ikke fjernes.

2. Toilette og cisternen (a – c)



Toilettet er væghængt og rengøringsvenligt. Rengøring foretages med almindelige rengøringsmidler beregnet til sanitet. Toiletrulleholder må ikke fjernes eller udskiftes uden tilladelse. Er toilettet stoppet lokalt, kan du benytte en "svupper" til at rense toilettet. Du kan købe en "svupper" i velassorterede supermarkeder, eller hos isenkræmmeren.

Afgang til cisternen



a)

Cisternen tilgås ved at løfte op i panelet over wc'et. Ved at trykke nederst på panelet, samt trække øverst på samme tid.



b)
Panelet kan nu tages af



c)
Beboren kan nu inspicere cisternen.

3. Gulvarme



Gulvarmestmostat er placeret på badeværelset ind mod væggen, ved siden af toilettet.

4. Tilslutning af vaskemaskine



I boligen er der i forvejen gjort klar til tilslutning af en vaskemaskine på badeværelse af en autoriseret vvs.



- 1) Der er installeret strømudtag
- 2) Afløbsslangen tilsluttes til etableret installation vist på billede
- 3) Vandtilslutning fra vaskemaskinen fastgøres, efter vejledning fra producent til den nederste rør.

Du bruger den medfølgende slange fra den indkøbte vaskemaskine, ellers kan der købes en hos den lokale isenkremmer/byggemarked.

<http://www.sik.dk/Forbruger/Gas-vand-og-afloeb/Vejledninger-til-goer-det-selv-vvs/Saadan-opstiller-du-en-vaskemaskine>

5. Rengøring af gulvafløb (a-c)

I badeværelset findes et gulvafløb, som du selv er ansvarlig for at vedligeholde med jævnlig rengøring og oprensning af hår, sæberester og andet.

Brugervejledning

Gulvafløb bør rengøres jævnligt. Det sikrer at afløbssystemet holder længe, fungerer optimalt og at gulvafløbet bliver ved med at se flot ud i brusenichen.

- Rengør alle dele med en blød klud eller børste dyppet i lunken sulfovand eller anden mild sæbe. Brug ikke ståluld.
- Poler rist og armatur i samme retning som stålet er slebet.
- Risten kan også behandles med kalkfjerner til husholdningsbrug:
- Lad det sidde et par minutter og skyl med rigeligt rent vand.

Herunder får du en instruktion, i hvordan du adskiller, renser og samler vandlåsen i badeværelsets gulvafløb.

Fremgangsmåde



- a) Gulvafløbet i badeværelset er placeret i bruseområdet. For at komme til vandlåsen skal du først fjerne risten, som ligger øverst. Dette kan gøres ved at bruge et værktøj, så som en skruetrækker eller lignende, hvorved man hiver op i risten



b)

Umiddelbart under risten er vandlåsen placeret. Tag fat i hanken i midten af vandlåsen med inden finger eller et værktøj. Træk og tryk samtidigt på den ene ende af vandlåsen, og træk vandlåsen op.



c)

Skyl delene i varmt vand, brug eventuelt lidt sulfo. Til kalkaflejringer på vandlåsen og trevleseri kan man bruge skurecreme og en grov plastsvamp.

Monter vandlåsen igen

Skub vandlåsen tilbage i gulv afløbet. Vær omhyggelig med at den sidder vandret, da der ellers vil opstå lugtgener. Vandlåsen er korrekt samlet og sidder korrekt, hvis vandet løber igennem afløbet uden hindring.

Hvem skal jeg spørge?

Kontakt din afdelingsbestyrelse ved tvivlsspørgsmål. De kan kontaktes via e-mail, ved hjælp af kontaktformularen på www.kab-selvbetjening.dk.

Der ligger mange glimrende detaljerede visuelle beskrivelser på nettet.

Her er anvist et links

<http://www.bygma.dk/privat/goer-det-selv/rensning-af-aefloeb>

6. Rensning af ventilations udsugningsventil (a – c)

Regelmæssig rensning af ventilations udsugningsventil, øger kvaliteten af udsugningen. Manglende rengøring vil skabe en større støj

Ved rengøring går ventilen ud af justering; Derfor skal du notere, hvor langt ude "keglen" sidder i forhold til den del som sidder fast i loftet (konusdel i forhold til muffe).



Fremgangsmøde



a)
Noter hvor langt "keglen" sidder ude, så du kan rette den til når du sætter ventilen op igen. Dette er vigtigt i forhold til ventilationsystemet udeevne.



b)
Tag fat omkring ventilen og drej med uret.



c)
Rens ventilen og sæt ventilen op igen, ved at skrue mod uret.